

Nafn námskeiðs: **Hversu gamalt er tréð?**

Staðsetning: Trjástofnar í Grænalundi í útistofunni í Heiðmörk

Tengt: Náttúrufræði, Stærðfræði, Yngstastig (1.-4. bekkur)

Nánari lýsing:

Hversu gamalt er tréð?

Viðfangsefni: Að greina aldur trés með talningu áhringja

Aldur: Yngsta stig.

Árstími: Allir.

Tími: 2 kennslustundir.

Stutt lýsing: Nemendur greina aldur trés með að telja áhringi á trjástofnum sem hafa verið skáskornir og lakkaðir.

Kennslugögn: Reglustika, títuþrjónar með mismunandi litum hausum.

Framkvæmd:

Kveikja: Kveikju má framkvæma jafnt heima í skóla sem og á vettvangi.

Skoðið trén í kring um ykkur og getið ykkur til hvað þau eru gömul. Skoðið svo skáskorna trjástofninn og getið hve gamall hann er.

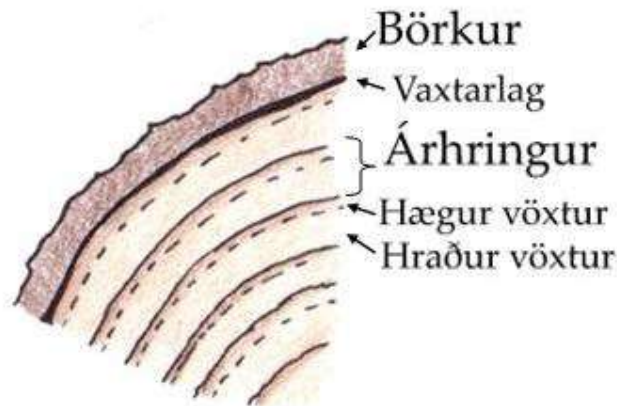
Á vettvangi: Kennarisýnir nemendum áhringi trjástofnsins og útskýrir að einn áhringur samanstendur af ljósum hring og dökkum hring þar utan um. Nemendum er skipt í hópa og kennari útdelir þeim spurningum sem þeir eiga að leita svara við. Nemendur skoða áhringi á skáskornum stofnum á svæðinu og reyna að svara viðkomandi spurningu.

Eftirtalin umræðuefni og spurningar eru tilvalin leið að ná markmiðum verkefnisins.

Á meðan rætt er um tiltekna áhringi er tilvalið að merkja þá með týtuþrjónun (þeir eru mjórri en teiknibólur og því auðveldara að stinga þeim í viðinn).

Hversu gamalt er tréð? (Fyrst að láta nemendur geta og telja síðan áhringina).

Áhringur samanstendur af ljósum hring sem er umkringdur dökkri rák. Telja skal dökku rákinnar.



Finndu áhringinn fyrir árið sem þið eruð fædd. (Telja í átt að miðju frá berki).

Hve mörgum árum er tréð eldra en þú?

Hvaða ár spíraði tréð?

Ef áhringirnir eru mis breiðir má leiða líkur að því að tréð hafi vaxið mis mikið á milli ára. Finnið grennsta hringinn og þann breiðasta. Hér er tilvalið að nota reglustiku.

Hvaða ár hefur tréð vaxið mest?

Hvaða ár hefur tréð vaxið minnst?

Til að vinna nánar með þetta verkefni er hægt að skoða veðurfar þessara ára þegar komið er til baka í skólann.

Kennsluefni: Tré vaxa ekki aðeins upp í loftið heldur gildna þau einnig. Á hverju vaxtartímabili verður til nýr áhringur. Áhringur skiptist í tvennt. Ljóst svæði og dökka rák sem umlykur það: Á vorin og á sumrin er vöxtur trjáa hraður. Lauftré laufgast og barrtré þéttast og mynda nýja greinatoppa. Stofninn gildnar einnig og þá myndast ljósa svæðið. Þegar vöxturinn er hraður myndast stærri viðaræðafrumur.

Á haustin og veturna hægist á vextinum og eru frumurnar sem myndast minni og þéttari. Þá myndast dökka rákin. Saman eru því báðar rákir einn áhringur þar sem tréð hefur lifað í eitt ár – vor, sumar, haust og vetur.